

CUADERNO ACTIVIDADES AFASIA TRANSCORTICAL MOTORA



LALOGOPEDALUCIA

CUADERNO DE ACTIVIDADES 1

RUTINA DE PRAXIAS DEL HABLA

Mejorar la programación y secuenciación motora del habla para facilitar el inicio, la precisión articuladora y la fluidez en la producción verbal funcional.

- Facilitar el inicio del gesto articulador en personas con habla no fluente.
- Mejorar la transición entre sonidos y sílabas.
- Incrementar la consistencia articuladora en palabras funcionales.
- Reducir bloqueos, esfuerzos y latencia de inicio.
- Favorecer la transferencia a lenguaje espontáneo y funcional.

RUTINAS DE PRAXIAS ORALES NO VERBALES

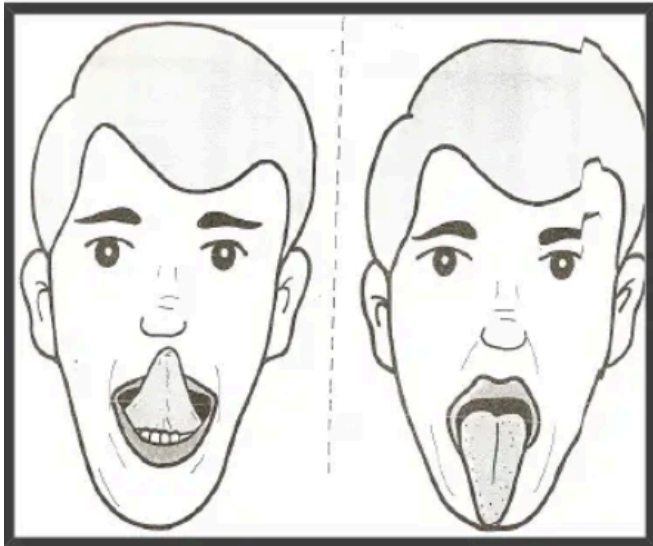
Mejorar el control voluntario y la coordinación orofacial cuando existe dificultad para ejecutar movimientos a demanda que interfieren con la producción del habla.

- Facilitar la planificación motora voluntaria de los órganos articulatorios.
- Aumentar la conciencia y control de labios, lengua y mandíbula.

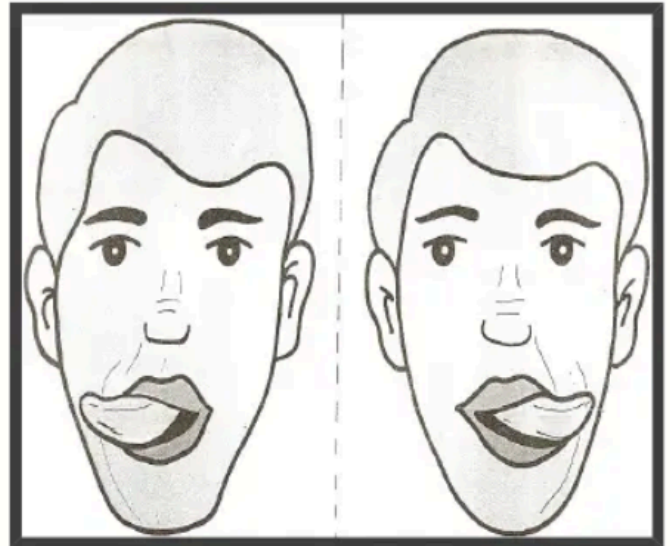
- Reducir la disociación alterada entre movimientos automáticos y voluntarios.

CALENTAMIENTO PRAXIAS ORALES NO VERBALES

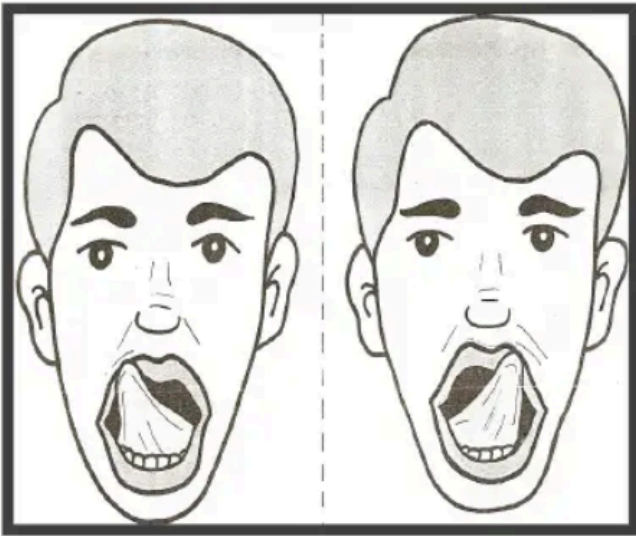
Ejercicios linguales



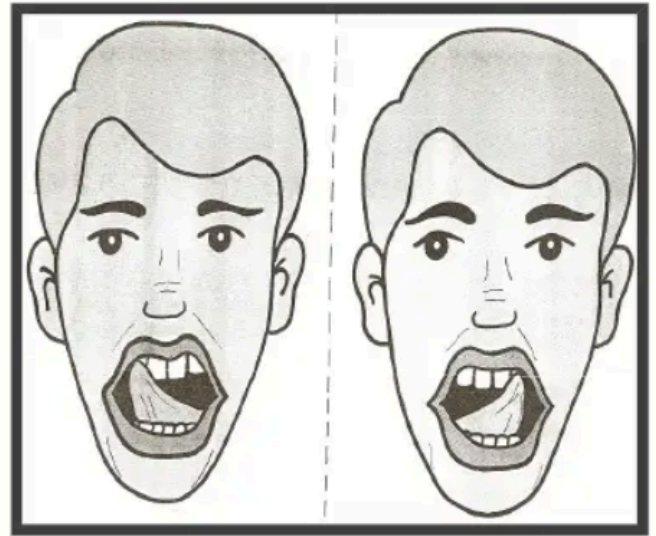
Subir y bajar la lengua



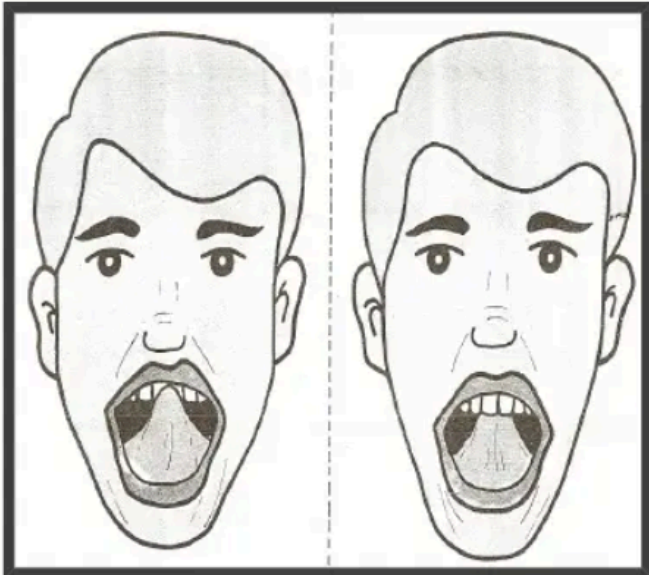
Lengua a los lados (Izquierda/derecha)



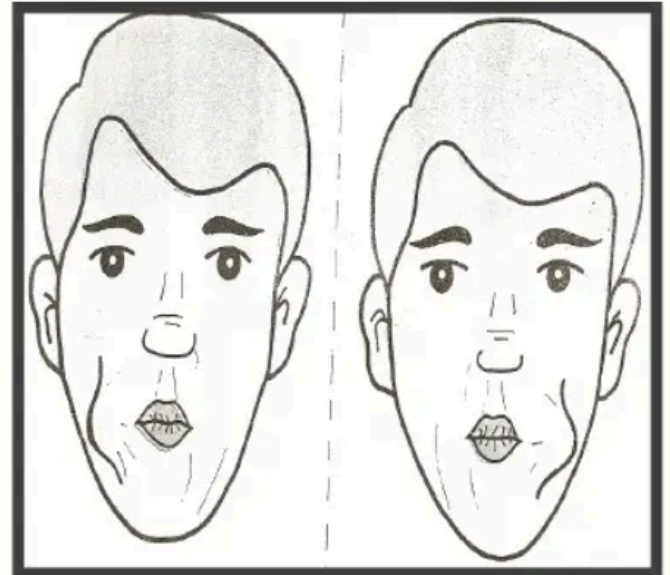
**Pasar la punta de la lengua
sobre los labios**



**Pasar la punta de la lengua
sobre los dientes**

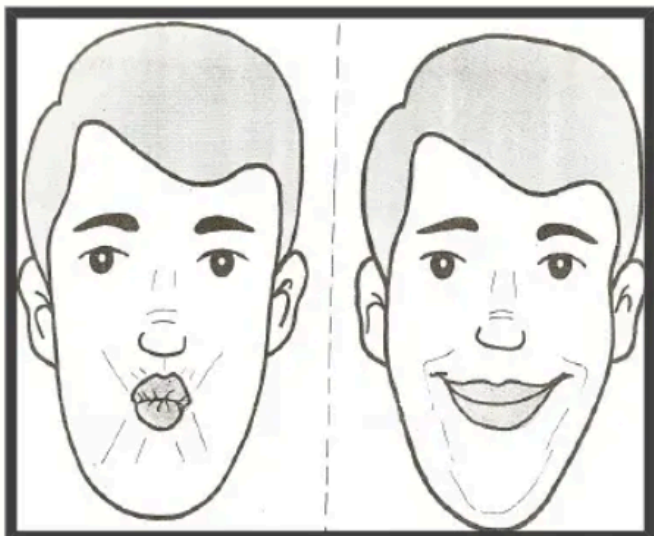


**Poner la punta de la lengua
por delante y detrás de los dientes**

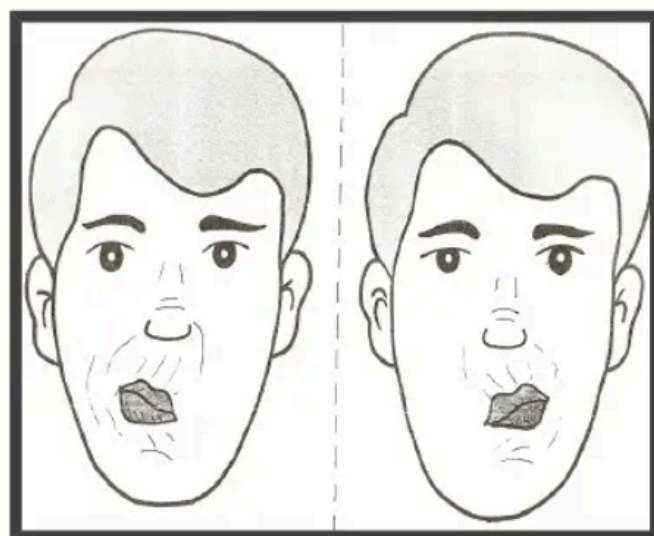


**Poner la lengua en la mejilla
(Izquierda/derecha)**

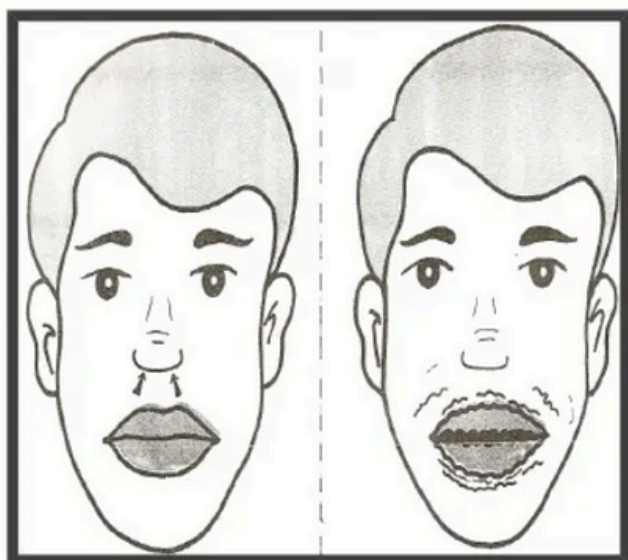
Ejercicios labiales



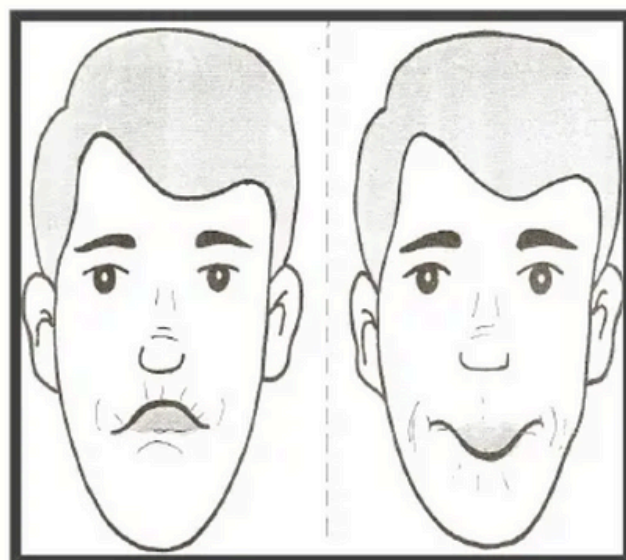
**Estirar y relajar los labios
(Beso/sonrisa)**



**Mover los labios
(Izquierda/derecha)**



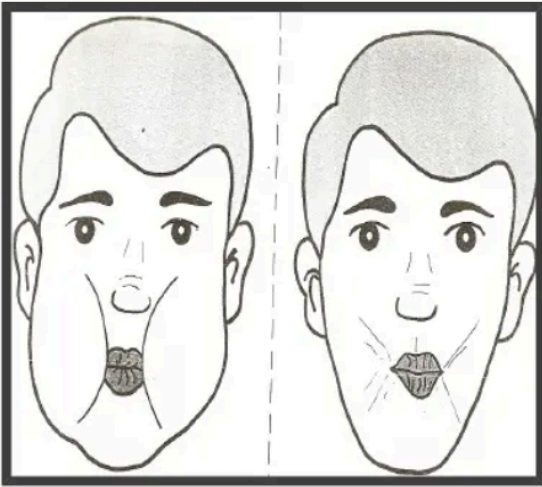
Tomar aire y hacer vibrar los labios



Tapar labio superior e inferior

Ejercicios de mejillas

Ejercicio de mejillas



Inflar y desinflar mejillas

PRAXIAS NO ORALES - no es una rehabilitación, se utilizan para:

- ✓ Aumentar la conciencia de los órganos articulatorios: ayuda al paciente a visualizar y sentir labios, lengua y mandíbula.
- ✓ Como elemento de activación previo a terapia del habla: no como objetivo principal, sino como “preparación” antes de ejercicios funcionales de habla o repetición.

CUADERNO DE ACTIVIDADES 2

10 EJERCICIOS DE PRAXIAS DEL HABLA

Vocales mantenidas.

Objetivo → iniciar la fonación y el control motor básico.

/a/ - /e/ - /o/

Mantener 2-3 segundos





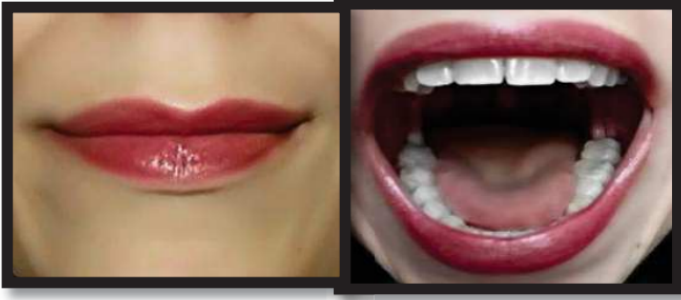
Vocal + consonante bilabial

Objetivo → facilitar arranque articulatoria

/ma/ - /pa/ - /ba/

Imitación directa

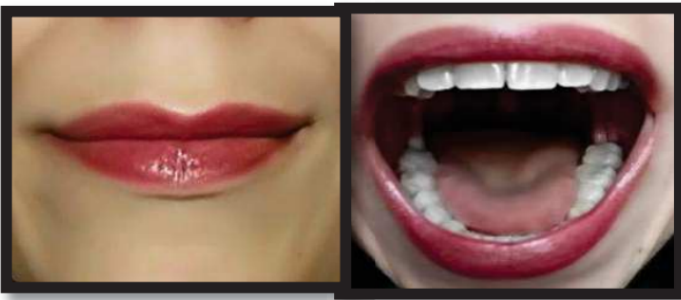
Ritmo lento.



MA



PA



BA

Sílabas CV de alta frecuencia

Objetivo → activar programas motores frecuentes.

/pa/ - /ta/ - /ka/

/ma/ - /na/ - /la/

3 repeticiones máximo por sílabas.

Se puede utilizar el metrónomo para controlar el ritmo y a medida que se vayan realizando más prácticas aumentar el ritmo de repetición. Siempre empezar con una ritmo en el que se sienta cómodo.



PA



TA



KA

Sílabas CV de alta frecuencia

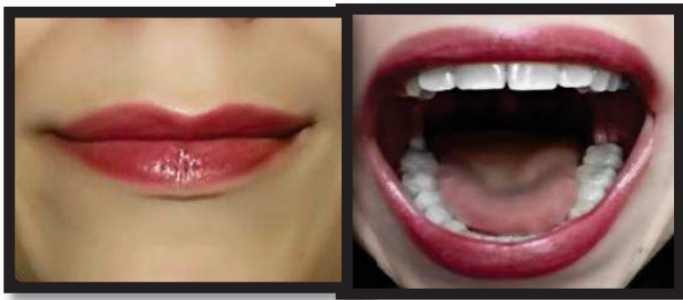
Objetivo → activar programas motores frecuentes.

/pa/ - /ta/ - /ka/

/ma/ - /na/ - /la/

3 repeticiones máximo por sílabas.

Se puede utilizar el metrónomo para controlar el ritmo y a medida que se vayan realizando más prácticas aumentar el ritmo de repetición. Siempre empezar con una ritmo en el que se sienta cómodo.



MA



NA



LA

Secuencia de sílabas cortas

Objetivo → trabajar transición entre gestos.

/pa - ta/

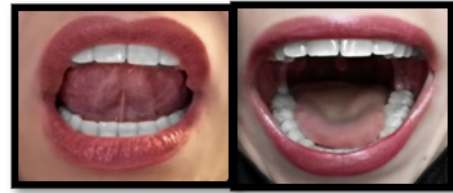
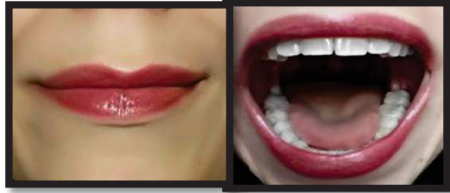
/ma - la/

/ta - ka/

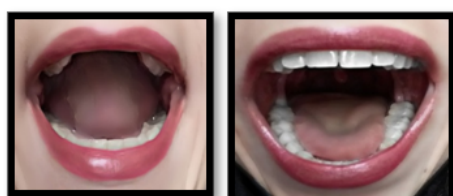
Apoyo rítmico (golpe suave en mesa).



PA - TA



MA - LA



TA - KA



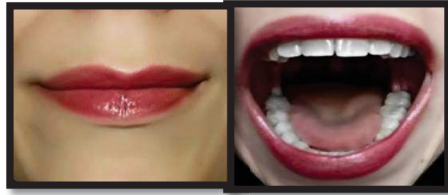
Alargamiento vocálico + sílaba

Objetivo → reducir bloqueos de inicio.

/aaaa - ma/

/oooo - pa/

Muy útil cuando “se queda bloqueado”



A - MA



O - PA

Palabras funcionales bisilábicas

Objetivo → transferencia a lenguaje útil.

Ejemplos:

hola

café

agua

vale

Proceso:

1. Modelado (apoyo visual gesticulación boca)
2. Repetición.
3. Intento sin modelo.

Palabra con clave fonética inicial

Objetivo → facilitar acceso motor - léxico. Inicio articulatorio.

Proceso:

1. Se da la clave fonética (sonora y visible imagen + articulación boca).
2. Pausa breve.
3. Paciente completa la palabra.
4. Si no sale → repetición conjunta → nuevo intento.

Vocal inicial (las más fáciles)

(Muy indicadas cuando el inicio está muy bloqueado)

- /a.../ → agua
- /a.../ → abre
- /e.../ → erizo
- /o.../ → hola



Palabra con clave fonética inicial

Objetivo → facilitar acceso motor - léxico. Inicio articulatorio.

Proceso:

1. Se da la clave fonética (sonora y visible imagen + articulación boca).
2. Pausa breve.
3. Paciente completa la palabra.
4. Si no sale → repetición conjunta → nuevo intento.

Bilabiales (/p/, /b/, /m/)

(Facilitan el gesto motor y la visibilidad)

- /pa.../ → pan
- /pa.../ → papel
- /bo.../ → boca
- /ma.../ → mano



Palabra con clave fonética inicial

Objetivo → facilitar acceso motor - léxico. Inicio articulatorio.

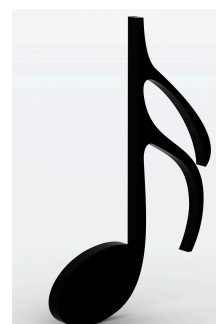
Proceso:

1. Se da la clave fonética (sonora y visible imagen + articulación boca).
2. Pausa breve.
3. Paciente completa la palabra.
4. Si no sale → repetición conjunta → nuevo intento.

Alveolares simples (/t/, /d/, /n/, /l/)

(Buena progresión tras bilabiales)

- /ta.../ → taza
- /te.../ → té
- /la.../ → lata
- /da.../ → dado
- /no.../ → nota



Palabra con clave fonética inicial

Objetivo → facilitar acceso motor - léxico. Inicio articulatorio.

Proceso:

1. Se da la clave fonética (sonora y visible imagen + articulación boca).
2. Pausa breve.
3. Paciente completa la palabra.
4. Si no sale → repetición conjunta → nuevo intento.

Velar simple (/k/)

(Útil si bilabiales ya salen bien)

- /ka.../ → café
- /ko.../ → comer
- /Ku.../ → cuchara
- /Ka.../ → cama



Palabra con clave fonética inicial

Objetivo → facilitar acceso motor - léxico. Inicio articulatorio.

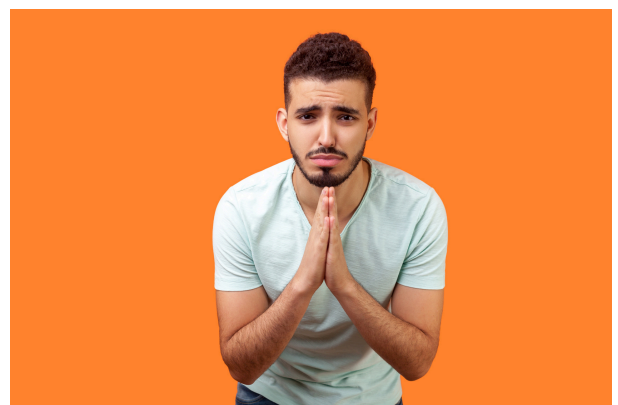
Proceso:

1. Se da la clave fonética (sonora y visible imagen + articulación boca).
2. Pausa breve.
3. Paciente completa la palabra.
4. Si no sale → repetición conjunta → nuevo intento.

Palabras funcionales de la vida diaria

(Alta motivación y transferencia)

- /qui.../ → quiero
- /es.../ → estoy
- /gra.../ → gracias
- /por.../ → por favor



Palabra con clave fonética inicial

Objetivo → facilitar acceso motor - léxico. Inicio articulatorio.

Proceso:

1. Se da la clave fonética (sonora y visible imagen + articulación boca).
2. Pausa breve.
3. Paciente completa la palabra.
4. Si no sale → repetición conjunta → nuevo intento.

Bisílabas muy frecuentes

(Una vez superado el bloqueo inicial)

- /ca.../ → casa
- /me.../ → mesa
- /si.../ → silla
- /za.../ → zapato



Escritura → lectura en voz alta

Objetivo → facilitar la producción oral utilizando la vía escrita preservada como apoyo para la programación motora del habla y el acceso al léxico.

1. Se escribe la palabra (copia o escritura espontánea).
2. Después se lee en voz alta, sin prisa.
3. Se acepta:
 - a. Lectura silabeada.
 - b. Pausas.
 - c. Apoyo del terapeuta o persona externa.
4. Si no puede leerlo, hacer una lectura conjunta y volver a intentarlo.

Palabras muy cortas

(Inicio seguro, poco esfuerzo motor)

- HOLA
- VALE
- BIEN
- NO
- SÍ

Palabras bisilábicas frecuentes

(Buena transferencia al habla espontánea)

- AGUA
- CAFÉ
- MANO
- CASA

- MESA
- SILLA

Verbos de uso cotidiano (1ª persona)

(Favorecen la intención comunicativa)

- QUIERO
- PUEDO
- TENGO

Escritura → lectura en voz alta

Objetivo → facilitar la producción oral utilizando la vía escrita preservada como apoyo para la programación motora del habla y el acceso al léxico.

1. Se escribe la palabra (copia o escritura espontánea).
2. Después se lee en voz alta, sin prisa.
3. Se acepta:
 - a. Lectura silabeada.
 - b. Pausas.
 - c. Apoyo del terapeuta o persona externa.
4. Si no puede leerlo, hacer una lectura conjunta y volver a intentarlo.

Frases cortas altamente funcionales

(Objetivo prioritario)

- ESTOY BIEN
- QUIERO AGUA
- TENGO FRÍO
- NO PUEDO
- ME DUELE

Frases sociales automáticas

(Menor carga lingüística)

- BUENOS DIAS
- BUENAS TARDES
- GRACIAS
- POR FAVOR

- HASTA LUEGO

Estructura sujeto + verbo + objeto

(Progresión controlada) Se puede subrayar cada palabra para facilitar la secuenciación.

- YO QUIERO CAFÉ
- YO QUIERO PAN
- YO TENGO HAMBRE
- YO VOY A CASA

Escritura → lectura en voz alta

Objetivo → facilitar la producción oral utilizando la vía escrita preservada como apoyo para la programación motora del habla y el acceso al léxico.

1. Se escribe la palabra (copia o escritura espontánea).
2. Después se lee en voz alta, sin prisa.
3. Se acepta:
 - a. Lectura silabeada.
 - b. Pausas.
 - c. Apoyo del terapeuta o persona externa.
4. Si no puede leerlo, hacer una lectura conjunta y volver a intentarlo.

Elección escrita

(Reduce la carga de acceso léxico)

Escribe una opción:

- CAFÉ / AGUA
- PAN / SOPA
- FRÍO / CALOR

Luego lee: “Quiero _____”

Escritura con apoyo visual

(Imagen + palabra/frase)



→ escribe **AGUA** → lee



→ escribe **TENGO SUEÑO** → lee

Escritura → lectura en voz alta

Objetivo → facilitar la producción oral utilizando la vía escrita preservada como apoyo para la programación motora del habla y el acceso al léxico.

1. Se escribe la palabra (copia o escritura espontánea).
2. Después se lee en voz alta, sin prisa.
3. Se acepta:
 - a. Lectura silabeada.
 - b. Pausas.
 - c. Apoyo del terapeuta o persona externa.
4. Si no puede leerlo, hacer una lectura conjunta y volver a intentarlo.

Completar frase por escrito

(Alta estructuración)

Escribe una opción:

- ESTOY ____ (BIEN / CANSADO)
- QUIERO ____ (AGUA / CAFÉ)
- TENGO ____ (HAMBRE / FRÍO)

Después, lectura en voz alta.

Mini-guiones escritos

(Puente a comunicación real)

- HOLA
- ESTOY BIEN
- GRACIAS

- ADIÓS

Se escribe el guion completo y se lee como secuencia.

Completar frases por escrito

Objetivo → facilitar el acceso al léxico. Además de reducir la carga de planificación motora y favorece la producción oral a partir de la estructura escrita.

1. 1 o 2 opciones máximo al inicio.
2. Primero escribir y luego leer en voz alta.
3. Aceptar lectura silabeada.
4. Retirar opciones progresivamente.

Estado físico / emocional

- ESTOY ____ (BIEN / CANSADO)
- ME SIENTO ____ (BIEN / MAL)
- HOY ESTOY ____ (MEJOR / PEOR)

Necesidades básicas

- QUIERO ____ (AGUA / CAFÉ)
- TENGO ____ (HAMBRE / SED)
- NECESITO _____ (AYUDA / TIEMPO)

Sensaciones corporales

- TENGO _____ (FRÍO / CALOR)
- ME DUELE _____ (LA CABEZA / EL BRAZO)
- ESTOY _____ (MAREADO / CANSADO)

Acciones cotidianas

- VOY A _____ (CASA / DORMIR)

- QUIERO _____ (COMER / DESCANSAR)
- TENGO QUE _____ (SALIR / LLAMAR)

Completar frases por escrito

Objetivo → facilitar el acceso al léxico. Además de reducir la carga de planificación motora y favorece la producción oral a partir de la estructura escrita.

1. 1 o 2 opciones máximo al inicio.
2. Primero escribir y luego leer en voz alta.
3. Aceptar lectura silabeada.
4. Retirar opciones progresivamente.

Rutina diaria

- POR LA MAÑANA _____ (DESAYUNO / SALGO)
- POR LA TARDE _____ (DESCANSO / PASEO)
- POR LA NOCHE _____ (DUERMO / CENO)

Comunicación social

- HOLA, ESTOY _____ (BIEN / MEJOR)
- MUCHAS _____ (GRACIAS)
- HASTA _____ (LUEGO / MAÑANA)

Preferencias

- ME GUSTA _____ (CAFÉ / TÉ)
- PREFIERO _____ (PAN / SOPA)
- QUIERO _____ (ESO / ESTO)

Elección funcional con salida verbal

- QUIERO _____ (AGUA / ZUMO)

- HOY _____ (SÍ / NO)
- ESTÁ _____ (BIEN / MAL)

Completar frases por escrito

Objetivo → facilitar el acceso al léxico. Además de reducir la carga de planificación motora y favorece la producción oral a partir de la estructura escrita.

1. 1 o 2 opciones máximo al inicio.
2. Primero escribir y luego leer en voz alta.
3. Aceptar lectura silabeada.
4. Retirar opciones progresivamente.

Frases con aumento progresivo de dificultad

- YO _____ CAFÉ (QUIERO / TOMO)
- YO _____ BIEN (ESTOY / VOY)
- YO _____ A CASA (VOY / VUELVO)

Sin opciones (fase posterior)

(Solo cuando las anteriores salen con facilidad)

- ESTOY _____
- QUIERO _____
- TENGO _____
- VOY _____
- PUEDO _____

Guion hablado automatizado

Objetivos:

- Facilitar la producción oral funcional mediante secuencias lingüísticas fijas.
- Reducir la carga de iniciación y planificación.
- Favorecer la automatización motora del habla.
- Aumentar la participación comunicativa real.

Los guiones funcionan porque el paciente no tiene que “crear” el lenguaje, solo ejecutar una secuencia conocida.

Proceso:

1. El paciente copia o escribe el guion.
2. Lee en voz alta (con o sin apoyo)
3. Repite el guion completo.
4. Se intenta retirar progresivamente el texto.

Construcción guiada

Ejemplo: Guion de cafetería

Apoyos escritos (desordenados)

- HOLA
- CAFÉ
- QUIERO
- GRACIAS

Ordénalo para pedir un café.

Ahora léelo en voz alta, lento. Se acepta la segmentación. No se busca la fluidez, se busca la ejecución motora.

Luego repetimos sin mirar, se tapa el papel, le pides que lo diga, se aceptan las palabras claves: “hola... café... gracias”

Finalmente simulamos la situación el terapeuta o la persona externa hace de camarero y el paciente usa el guion.

Guion hablado automatizado

Objetivos:

- Facilitar la producción oral funcional mediante secuencias lingüísticas fijas.
- Reducir la carga de iniciación y planificación.
- Favorecer la automatización motora del habla.
- Aumentar la participación comunicativa real.

Los guiones funcionan porque el paciente no tiene que “crear” el lenguaje, solo ejecutar una secuencia conocida.

Proceso:

1. El paciente copia o escribe el guion.
2. Lee en voz alta (con o sin apoyo)
3. Repite el guion completo.
4. Se intenta retirar progresivamente el texto.

Construcción guiada

Ejemplo: Saludamos a las personas

Apoyos escritos (desordenados)

- HOLA
- BIEN
- ESTOY
- ADIÓS

Ordénalo para saludar y despedirte.

Ahora léelo en voz alta, lento. Se acepta la segmentación. No se busca la fluidez, se busca la ejecución motora.

Luego repetimos sin mirar, se tapa el papel, le pides que lo diga, se aceptan las palabras claves: “hola... bien... adiós”

Finalmente simulamos la situación el terapeuta o la persona externa hace de persona conocida y el paciente usa el guion.

Guion hablado automatizado

Objetivos:

- Facilitar la producción oral funcional mediante secuencias lingüísticas fijas.
- Reducir la carga de iniciación y planificación.
- Favorecer la automatización motora del habla.
- Aumentar la participación comunicativa real.

Los guiones funcionan porque el paciente no tiene que “crear” el lenguaje, solo ejecutar una secuencia conocida.

Proceso:

1. El paciente copia o escribe el guion.
2. Lee en voz alta (con o sin apoyo)
3. Repite el guion completo.
4. Se intenta retirar progresivamente el texto.

Construcción guiada

Ejemplo: Necesidades básicas (pedir agua)

Apoyos escritos (desordenados)

- AGUA
- QUIERO
- HOLA
- GRACIAS

Ordénalo para pedir agua.

Ahora léelo en voz alta, lento. Se acepta la segmentación. No se busca la fluidez, se busca la ejecución motora.

Luego repetimos sin mirar, se tapa el papel, le pides que lo diga, se aceptan las palabras claves: “hola... agua... gracias”. Si omite el “hola” no pasa nada, si se bloquea en “quiero”, das la clave /qui.../.

Finalmente simulamos la situación el terapeuta o la persona externa hace de camarero/familiar y el paciente usa el guion.

Guion hablado automatizado

Objetivos:

- Facilitar la producción oral funcional mediante secuencias lingüísticas fijas.
- Reducir la carga de iniciación y planificación.
- Favorecer la automatización motora del habla.
- Aumentar la participación comunicativa real.

Los guiones funcionan porque el paciente no tiene que “crear” el lenguaje, solo ejecutar una secuencia conocida.

Proceso:

1. El paciente copia o escribe el guion.
2. Lee en voz alta (con o sin apoyo)
3. Repite el guion completo.
4. Se intenta retirar progresivamente el texto.

Construcción guiada

Ejemplo: Ir al médico (expresar dolor o molestia)

Apoyos escritos (desordenados)

- DUELE
- CABEZA
- ME
- HOLA

Ordénalo para decir que te duele la cabeza.

Ahora léelo en voz alta, lento. Se acepta la segmentación. No se busca la fluidez, se busca la ejecución motora.

Luego repetimos sin mirar, se tapa el papel, le pides que lo diga, se aceptan las palabras claves: “cabeza...duele”, “me duele.... cabeza”.

Finalmente simulamos la situación el terapeuta o la persona externa hace de médico y el paciente usa el guion.

CUADERNO ACTIVIDADES AFASIA TRANSCORTICAL MOTORA

